

PT Guia de referência rápida

IMPORTANTE

Assegure-se de ler primeiro as "Instruções de segurança importantes" no Guia de Segurança do Produto. Este Guia de referência rápida contém instruções e informações básicas para a sua máquina Brother. Guarde este Guia de referência rápida em um local seguro, onde ele possa ser facilmente acessado para futuras consultas.

Consulte o Manual de Operações para obter instruções detalhadas. É possível fazer o download do Manual de Operações e outras instruções a partir do Brother Solutions Center (<http://s.brother/cmoae/>).



001
D013UUU-001

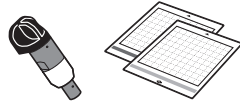
PASSO 1 Seleção de folha adesiva e lâmina

1



Prepare o material a ser recortado.

2



Consultando a tabela a seguir, selecione uma folha adesiva e lâmina apropriadas para o material.

Lembrete

- Um suporte de lâmina automática é enviado com esta máquina. Ao se utilizar o suporte de lâmina automática, a espessura do material é detectada, e a extensão ajusta-se automaticamente com base na espessura do material.
- Utilize a folha adesiva projetada especificamente para a ScanNCut DX.
- Dependendo do modelo da sua máquina, alguns acessórios podem não estar incluídos. Compras adicionais podem ser necessárias.

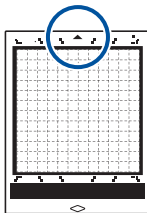
		Folha adesiva (para ScanNCut DX)		Folha para corte de tecido		Suporte de lâmina automática	
		✓ * Ao recortar papel com uma superfície lisa					
		Folha adesiva de aderência padrão	Folha adesiva para papel delicado ou fino	Folha de contato para tecido com ferro de passar (Forro branco)	Folha adesiva para múltiplo uso de aplicações em Quilt e Craft	Lâmina automática (preta)	Lâmina automática para tecido fino (bege)
Papel	Papel para impressora	80 g/m² (0,1 mm)	✓			✓	
	Papel de scrapbook (fino)	120 g/m² (0,15 mm)	✓			✓	
	Papel de scrapbook (médio-espesso)	200 g/m² (0,25 mm)	✓	✓ *		✓	
	Cartolina	280 g/m² (0,35 mm)	✓	✓ *		✓	
	Papel velino, vegetal	0,07 mm	✓	✓		✓	
	Papel de cartaz	400 g/m² (0,5 mm)	✓	✓		✓	
Tecido	Tecido de algodão fino (para peças de acolchoados)	0,25 mm	✓		✓		✓
	Tecido de algodão fino (exceto para peças de acolchoados)	0,25 mm	✓	✓		✓	
	Flanela (para peças de acolchoados)	0,5 mm	✓	✓	✓	✓	✓
	Flanela (exceto para peças de acolchoados)	0,5 mm	✓	✓		✓	
	Feltro	3 mm	✓	✓		✓	
	Brim 14 onças	0,75 mm	✓	✓		✓	
Outros	Lâmina plástica (PP)	0,2 mm	✓			✓	
	Vinil	0,2 mm	✓			✓	
	Ímã	0,3 mm	✓			✓	
	Adesivo ou selo	0,2 mm	✓	✓		✓	
	Folha de espuma	3 mm	✓			✓	

PASSO 2 Anexar o material à folha adesiva

Nota

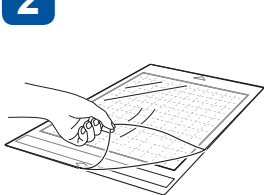
- Papel artesanal ou tecido coberto com uma camada decorativa (que possa se separar facilmente), como lamê ou folha metalizada, não são recomendados para o uso. Se esse tipo de material for usado ou testado, recomenda-se limpar o vidro do scanner no interior da máquina depois de cada uso.

1



Certifique-se de que a seta esteja virada para o alimentador da máquina (lado superior virado para cima).

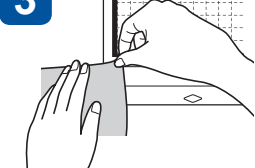
2



Retire a folha de proteção.

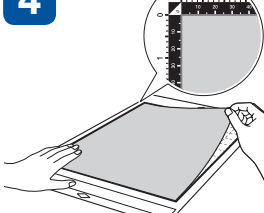
*Guarde a folha de proteção para usá-la no armazenamento da folha adesiva.

3



Antes de prender o material de sua escolha na folha adesiva, verifique se a força do adesivo é adequada através de um teste de fixação do material na extremidade do lado adesivo da folha adesiva.

4



Se estiver tudo certo com o adesivo, fixe o material ao adesivo da folha adesiva.

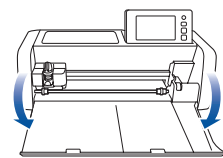
5



Pressione ligeiramente para fixar o material à folha adesiva com firmeza.

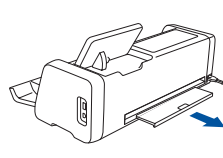
PASSO 3 Instalar o suporte

1



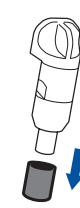
Conecte o cabo de alimentação à máquina e depois abra a tampa da bandeja frontal.

2



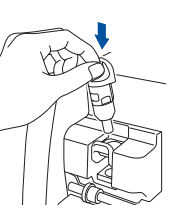
Retire a bandeja traseira.

3



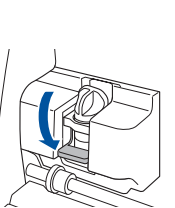
Remova a tampa de proteção.

4



Segure o suporte de lâmina e depois instale-o no transportador com o Logo da Brother virado para você.

5



Pressione a alavanca de travamento do suporte.

PASSO 4 Selecione o padrão

1



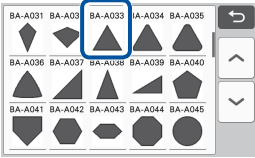
Selecione "Padrão".

2



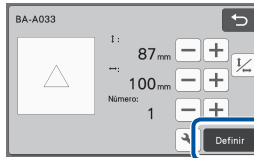
Selecione a categoria de padrões de sua escolha.

3



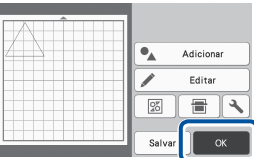
Selecione o padrão de sua escolha.

4



Verifique o tamanho do padrão e o número de padrão(ões), depois toque na tecla "Definir".

5



Verifique a disposição do(s) padrão(ões) e toque na tecla "OK".

Nota

- Recomendamos a realização do "Recorte de Teste/Avaliação" antes de recortar o seu projeto. Consulte "Recorte de Teste/Avaliação (para resultados de recorte desejados)" na próxima página.

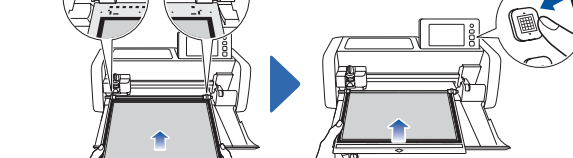
PASSO 5 Carregue a folha adesiva e comece a recortar

1



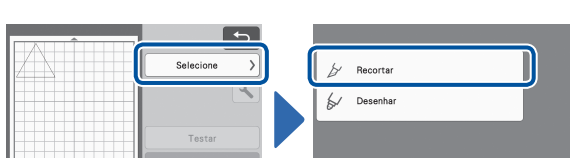
Carregue a folha adesiva (seta virada para cima).

2



Enquanto pressiona o nível da folha adesiva, insira-a ligeiramente sob os roletes de alimentação e depois pressione o botão "Alimentação" no painel de operação.

3



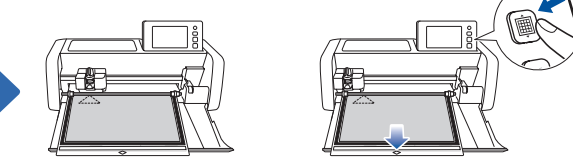
Toque na tecla "Seleção" e depois selecione "Recortar" na tela de pré-visualização.

4



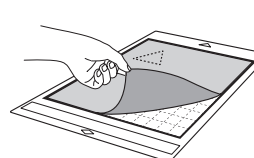
Toque na tecla "Iniciar" para começar a recortar.

5



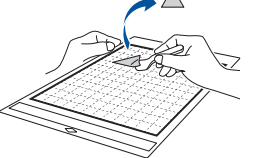
Pressione o botão "Alimentação" no painel de operação para soltar a folha adesiva.

6



Retire o material.

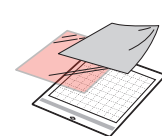
7



Use a espátula para retirar o padrão recortado.

*Após a utilização de uma folha adesiva, cubra-a com a folha de proteção.

■ Noções básicas de recorte de tecido



Consulte a tabela de "Seleção de folha adesiva e lâmina" e use uma folha de contato para tecido com ferro de passar ou uma folha adesiva para múltiplo uso de aplicações em Quilt e Craft para recortar tecido. Consulte as instruções inclusas com a folha de contato para tecido com ferro de passar ou a folha adesiva para múltiplo uso de aplicações em Quilt e Craft para obter mais detalhes. Caso esses acessórios não tenham sido enviados com a sua máquina, compre a folha de contato para tecido com ferro de passar (CASTBL1) ou a folha adesiva para múltiplo uso de aplicações em Quilt e Craft (CASTBL2) opcionais.

Folha de contato para tecido com ferro de passar

- Reforça o tecido de forma que vários padrões possam ser recortados.
- A textura original pode mudar porque ela permanece presa ao avesso do tecido.
- * Utilize a folha adesiva para trabalhos artesanais em tecidos. Não coloque o tecido com uma folha de contato para tecido com ferro de passar presa ao avesso diretamente em uma folha adesiva com uma folha adesiva para múltiplo uso de aplicações em Quilt e Craft presa.

Folha adesiva para múltiplo uso de aplicações em Quilt e Craft

- Ao se anexar esta folha adesiva à folha adesiva para trabalhos artesanais em tecidos, a força adesiva da folha adesiva aumentará.
- Os resultados de recorte podem variar de acordo com o formato do padrão selecionado.

■ Funções de digitalização

Digitalize uma ilustração, foto ou o seu próprio desenho para criar desenhos de recortes personalizados. O desenho poderá, então, ser recortado ou salvo como dado.

Recortar Direto

Uma ilustração original pode ser digitalizada e seu contorno pode ser recortado.

Digitalizar para os dados de recorte

Uma ilustração original pode ser digitalizada, convertida para linhas de recorte para recortar/desenhar com esta máquina, e depois salva.

* Consulte o Manual de Operações para obter instruções detalhadas.



Recortar Direto (digitalizar e recortar o(s) padrão(ões) do material)

1

Selecione "Escanear".

2

Selecione "Recortar Direto".

3

Selecione o destino dos dados de recorte.

4

Selecione "Recortar Direto".

5

Coloque o original (papel estampado, papel impresso/etiquetas, etc.) sobre a folha adesiva.

6

Enquanto pressiona o nível da folha adesiva, insira-a ligeiramente sob os roletes de alimentação e depois pressione o botão "Alimentação" no painel de operação.

7

Selecione "Recortar Direto".

8

Selecione "Recortar Direto".

9

Selecione "Recortar Direto".

10

Selecione "Recortar Direto".

11

Selecione "Recortar Direto".

12

Selecione "Recortar Direto".

13

Selecione "Recortar Direto".

14

Selecione "Recortar Direto".

Recorte de Teste/Avaliação (para resultados de recorte desejados)

Antes de trabalhar no seu projeto atual, utilizando o material de sua escolha, recomendamos que você realize o recorte de teste ou teste a caneta/tinta (para a função desenhar) para certificar-se de que você obterá os resultados desejados. Se você alcançar seus resultados desejados, continue com o seu projeto utilizando os mesmos materiais que você testou.

1

Após selecionar "Recortar" na tela de pré-visualização, toque na tecla "Testar".

2

Certifique-se de que o padrão de teste não se sobreponha ao padrão do seu projeto. Para alterar a localização do padrão de teste, toque em

3

Após realizar as mudanças desejadas, toque na tecla "OK".

4

Após realizar as mudanças desejadas, toque na tecla "OK".

5

Após realizar as mudanças desejadas, toque na tecla "OK".

4

Quando o "Recorte de Teste/Avaliação" for concluído, sem alimentar a folha adesiva, descole o recorte e verifique os resultados do "Recorte de Teste/Avaliação".

5

Se o resultado do "Recorte de Teste/Avaliação" for bom (bem feito e sem partes desfiando), continue a recortar o seu projeto tocando na tecla "Iniciar" da tela.

5

Se você não estiver satisfeito com o resultado do "Recorte de Teste/Avaliação", siga o procedimento das configurações de pressão a partir de 5, e realize o(s) "Recorte(s) de Teste/Avaliação" até que você obtenha o melhor resultado.

5

Se o resultado do "Recorte de Teste/Avaliação" for bom (bem feito e sem partes desfiando), continue a recortar o seu projeto tocando na tecla "Iniciar" da tela.

6

Selecione "Recortar".

7

Selecione "Recortar".

8

Selecione "Recortar".

9

Selecione "Recortar".

10

Selecione "Recortar".

11

Selecione "Recortar".

12

Selecione "Recortar".

13

Selecione "Recortar".

14

Selecione "Recortar".

8

Selecione "Recortar".

9

Selecione "Recortar".

10

Selecione "Recortar".

11

Selecione "Recortar".

12

Selecione "Recortar".

13

Selecione "Recortar".

14

Selecione "Recortar".

Resultado do "Recorte de Teste/Avaliação"	Operação de ajuste
Parte do material não está recortado.	Pressão de desenho leve demais: Toque em na tela de configurações para aumentar a pressão de desenho.
O padrão inteiro não está recortado.	Pressão de desenho leve demais: Toque em na tela de configurações para aumentar a pressão de desenho.
Há linhas de recorte atravessando a folha adesiva por completo.	Pressão de desenho forte demais: Toque em na tela de configurações para diminuir a pressão de desenho.

■ Aproveite mais a ScanNCut

O website a seguir oferece métodos para você aproveitar mais a sua ScanNCut usando o aplicativo do CanvasWorkspace, procedimentos para personalização de dados padrão e muito mais.



<http://CanvasWorkspace.Brother.com>

