



Instruções básicas

Agradecemos a aquisição do scanner de imagem em cores ScanSnap S1300i (referido aqui, apenas como "ScanSnap"). Este manual descreve os cuidados e as ações necessárias para a utilização do ScanSnap. Para obter melhores resultados, siga os procedimentos aqui descritos. Sobre os recursos e funções, operações básicas, cuidados diários e substituição das peças de consumo do ScanSnap, consulte o Manual de instruções disponível no Setup DVD-ROM. Mantenha este manual em lugar seguro para que possa consultá-lo durante o uso do ScanSnap.

Microsoft, Windows, Windows Vista, Excel, PowerPoint e SharePoint são marcas comerciais ou marcas registradas da Microsoft Corporation nos Estados Unidos e em outros países.

Apple, o logotipo Apple, Mac, Mac OS e iPhoto são marcas comerciais da Apple Inc.

ABBYY™ FineReader™ Engine ©2011 ABBYY. OCR by ABBYY.

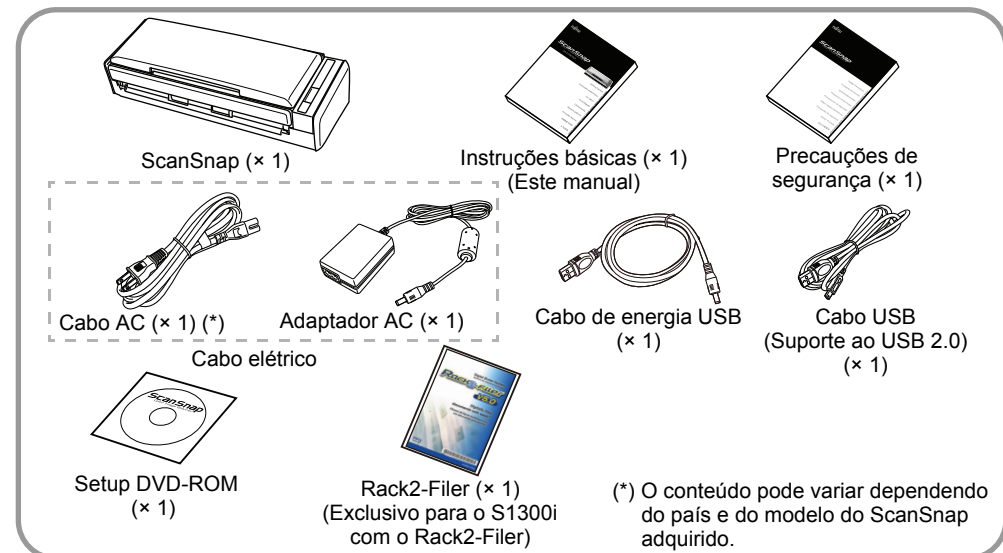
ABBYY e FineReader são marcas comerciais da ABBYY.

Outros nomes de companhias e produtos são marcas comerciais ou marcas registradas de seus respectivos proprietários.

Março de 2012
© PFU LIMITED 2012

Verificando os componentes

Certifique-se de que todos os itens abaixo estão inclusos na caixa.



Se qualquer outra embalagem for fornecida, guarde-a da mesma forma. Manuseie os acessórios com cuidado.

A caixa e o material de embalagem são necessários para o armazenamento e transporte do ScanSnap. Não jogue-os fora.




Na ausência ou dano de qualquer material, contate o revendedor autorizado onde o aparelho foi adquirido ou a assistência técnica da FUJITSU.

Leia as Precauções de segurança

Antes de utilizar o ScanSnap, certifique-se de ler e entender as informações fornecidas no documento "Precauções de segurança".

Avisos utilizados neste manual

Os seguintes avisos são usados neste manual:

Aviso	Descrição
	Este aviso alerta que, caso o usuário manuseie o aparelho sem cautela, podem ocorrer graves acidentes ou danos ao aparelho.
	Este aviso indica as operações utilizando o Windows®.
	Este símbolo indica operações utilizando o Mac OS.

Consultando o "Manual de instruções"

Para consultar o "Manual de instruções", insira o Setup DVD-ROM no drive e siga as instruções abaixo:



Clique o botão [Manuais] da janela [ScanSnap Setup] e depois o botão [Manual de instruções].



Clique 2 vezes o ícone [Manual de instruções] da janela [ScanSnap].

Instalando os programas

Instalação no Windows® (→ página 2)

Instalação no Mac OS (→ página 4)

ATENÇÃO

Não conecte o ScanSnap ao computador antes de instalar o programa.

DICAS

Para exportar dados digitalizados pelo ScanSnap para o dispositivo móvel, efetue o download do ScanSnap Connect Application para dispositivos móveis através de lojas de aplicativos como a App Store.

Instalando no Windows®

■ Programas

Os seguintes programas podem ser instalados.

- ScanSnap Manager (Driver do scanner)
- ScanSnap Organizer (Gerenciamento de arquivos)
- CardMinder (Gerenciamento de cartões de visita)
- ABBYY FineReader for ScanSnap™ (OCR)

Para usar o Evernote para Windows, SugarSync Manager para Windows, Dropbox para Windows ou Scan to Microsoft SharePoint, os programas devem estar instalados.

Para maiores detalhes sobre cada programa e seus procedimentos de instalação, consulte a seção "Instalando os programas" do Manual de instruções.

■ Requisitos do sistema

Sistema operacional	<ul style="list-style-type: none"> ●Windows® 7 (32-bit/64-bit) ●Windows Vista™ (32-bit/64-bit) (*1) ●Windows® XP (32-bit) (*2)
CPU	Intel® Pentium® 4 1,8 GHz ou superior recomendado (recomendação mínima: Intel® Core™ 2 Duo 2,2 GHz)
Memória	Windows® 7 (32-bit/64-bit) 32-bit: No mínimo 1 GB 64-bit: No mínimo 2 GB Windows Vista™ (32-bit/64-bit) Windows® XP (32-bit) No mínimo 512 MB (Recomendado: acima de 1 GB)
Resolução do display	800 × 600 pixels ou superior (*3)
Espaço no disco rígido (*4)	No mínimo 2290 MB de espaço livre (No mínimo 2740 MB de espaço livre são necessários para usar o Rack2-File)
Porta USB (*5)	USB2.0 / USB1.1

*1: Service Pack 1 ou mais recente é necessário

*2: Service Pack 3 ou mais recente é necessário

*3: Algumas telas não serão exibidas corretamente se o tamanho da fonte for muito grande.
Neste caso, selecione uma fonte menor.

*4: No Windows Vista™ e Windows® XP, se o Microsoft® .NET Framework 3.5 SP1 não estiver instalado, até 500 MB de espaço livre adicional serão necessários.

*5: Mesmo usando o USB 3.0, funcionará como USB 2.0.

ATENÇÃO

- Se os requisitos do sistema acima não estiverem satisfeitos, o ScanSnap pode não funcionar.
- A velocidade da digitalização será reduzida nos seguintes casos:
 - O CPU ou a memória não estão de acordo com as especificações necessárias
 - A versão da porta USB / hub USB é USB 1.1
- Dependendo do gerenciamento do disco onde o Windows® está instalado, o espaço utilizado pela instalação pode diferir do tamanho requerido.

■ Instalação

1. Ligue o computador e efetue o login como Administrador.

2. Insira o Setup DVD-ROM no drive de DVD.

⇒ A janela [ScanSnap Setup] será exibida.

DICAS

Se a janela [ScanSnap Setup] não for exibida, clique 2 vezes em "ScanSnap.exe" do DVD-ROM utilizando Windows Explorar.

3. Clique o botão [Instalação].



⇒ A janela [Install Products] será exibida.

4. Clique o botão [ScanSnap].

Siga as instruções da tela para concluir a instalação.



Se a instalação não for concluída com sucesso, clique o botão [Documentos] da janela [ScanSnap Setup] e depois [Soluções de problemas (instalação)] para consultar o Soluções de problemas (instalação).

Instalando no Mac OS

■ Programas

Os seguintes programas podem ser instalados.

- ScanSnap Manager (Driver do scanner)
- ABBYY FineReader for ScanSnap™ (OCR)
- Cardiris™ for ScanSnap (Reconhecimento de texto de cartões de visita).

Para usar o Evernote para Mac, SugarSync Manager para Mac ou Dropbox para Mac, os programas devem estar instalados.

Para maiores detalhes sobre cada programa e seus procedimentos de instalação, consulte a seção "Instalando os programas" do Manual de instruções.

■ Requisitos do sistema

Sistema operacional (*1)	●Mac OS X v10.7 ●Mac OS X v10.6 ●Mac OS X v10.5
CPU	Intel® Core™ Duo 1,83 GHz ou superior recomendado (recomendação mínima: Intel® Core™2 Duo 2,4 GHz)
Memória	Mac OS X v10.7 No mínimo 2 GB Mac OS X v10.6 No mínimo 1 GB Mac OS X v10.5 No mínimo 512 MB (Recomendado: acima de 1 GB)
Resolução do display	1024 × 768 pixels ou superior
Espaço no disco rígido	No mínimo 1555 MB de espaço livre
Porta USB (*2)	USB 2.0/USB 1.1

*1: É recomendado aplicar as últimas atualizações do Mac OS.

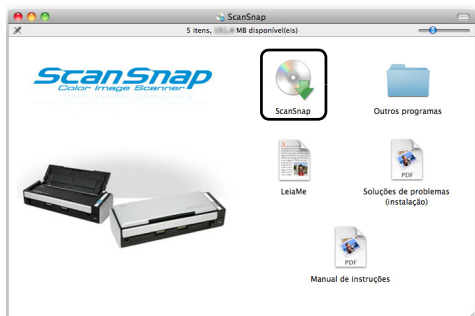
*2: Mesmo usando o USB 3.0, funcionará como USB 2.0.

ATENÇÃO

- Se os requisitos do sistema acima não estiverem satisfeitos, o ScanSnap pode não funcionar.
- A velocidade da digitalização será reduzida nos seguintes casos:
 - O CPU ou a memória não estão de acordo com as especificações necessárias
 - A versão da porta USB / hub USB é USB 1.1

■ Instalação

1. Ligue o computador e efetue o login como Administrador.
2. Insira o Setup DVD-ROM no drive de DVD.
⇒ A janela [ScanSnap] será exibida.
3. Clique 2 vezes o ícone [ScanSnap].
Siga as instruções da tela para concluir a instalação.



Conectando o ScanSnap

ATENÇÃO

- Apenas um ScanSnap pode ser usado por vez pelo computador.
- Use apenas o cabo fornecido junto com o ScanSnap.



Não utilize adaptadores AC que não sejam os fornecidos com o aparelho. Isto poderá danificar o scanner.

Fabricante: LEI

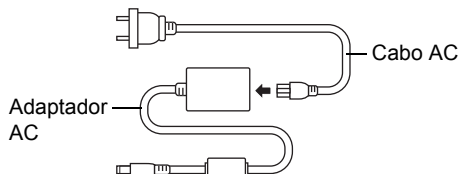
Número do modelo: NU13-1072166-I3

1. Escolha o cabo elétrico de acordo com a fonte de energia do ScanSnap.

- Usando o ScanSnap em um local fixo

Use o cabo elétrico para obter energia da tomada.

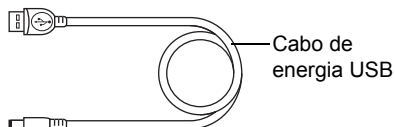
Para maiores detalhes sobre a conexão, consulte o passo 3 da seção "Usando o Cabo elétrico" (página 5).



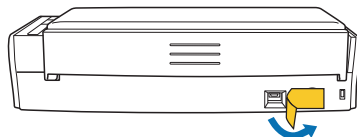
- Usando o ScanSnap junto com computadores notebook ou em locais onde não há tomadas

Use o Cabo de energia do USB para obter energia do computador.

Para maiores detalhes sobre a conexão, consulte o passo 3 da seção "Usando o Cabo de energia do USB" (página 6).



2. Remova o adesivo da Porta USB e da Porta de alimentação de energia do ScanSnap.



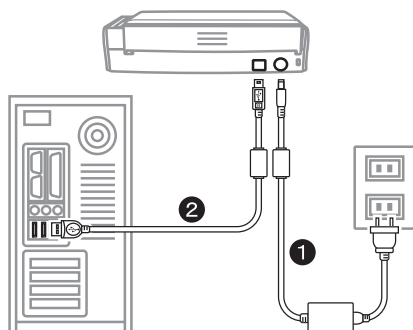
3. Conecte os cabos ao ScanSnap.

ATENÇÃO

- Para ligar o ScanSnap, o cabo USB e o cabo de energia (cabo elétrico ou cabo de energia USB) devem ser conectados.
- Ao usar hubs USB, certifique-se de conectar o ScanSnap ao hub USB conectado diretamente ao computador. Use hubs USB com fonte de energia própria (com Adaptador AC).
- Se a porta USB ou hub USB forem do padrão USB 1.1, a velocidade da digitalização será reduzida.
- Conecte o cabo USB com a marca USB voltada para cima.

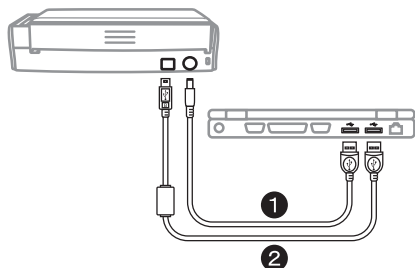
- Usando o Cabo elétrico

1. Conecte o cabo elétrico ① à Porta de alimentação de energia do ScanSnap e à tomada.
2. Conecte o Cabo USB ② na Porta USB do ScanSnap e do computador.

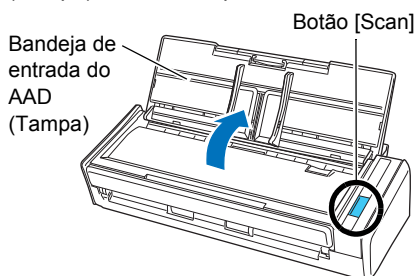


● Usando o Cabo de energia do USB

1. Conecte o Cabo de energia do USB ① na Porta de alimentação de energia do ScanSnap e na Porta USB do computador.
2. Conecte o Cabo USB ② na Porta USB do ScanSnap e do computador.



- 4.** Abra a Bandeja de entrada do AAD (Tampa) do ScanSnap.



⇒ O aparelho será ligado e o botão [Scan] acenderá na cor azul.

ATENÇÃO

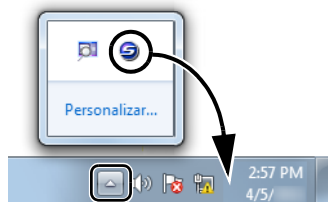
- A parte inferior do ScanSnap poderá esquentar durante o uso, mas isto não afetará a operação ou causar qualquer tipo de queimadura. No entanto, tenha cuidado para não derrubar o ScanSnap ao carregá-lo.
- Quando o ScanSnap estiver ligado e não for utilizado por mais de 4 horas, o aparelho será desligado automaticamente. Para ligar o ScanSnap novamente:
 - Pressione o botão [Scan]
 - Feche uma vez e abra novamente a Bandeja de entrada do AAD (Tampa)O número de horas do desligamento automático pode ser alterado. Para maiores detalhes, consulte o Manual de instruções.

- 5.** Verifique o ícone ScanSnap Manager.

Windows

⇒ O ícone do ScanSnap Manager (S) (S para conexão a Cabo de energia USB) será exibido no menu que aparece quando clicar o [S] na barra de tarefas.

Para ter o ícone do ScanSnap Manager (S) (S para conexão a Cabo de energia USB) sempre exibido na barra de tarefas, arraste e solte o ícone na barra de tarefas.



ATENÇÃO

Se o ícone do ScanSnap Manager estiver (S), clique em (S) com botão direito e selecione [Ajuda sobre problemas de conexão] do menu. Ações apropriadas podem ser consultadas para conectar o scanner.

Mac OS

⇒ O ícone do ScanSnap Manager (S) (S para conexão a Cabo de energia USB) será exibido no Dock.



ATENÇÃO

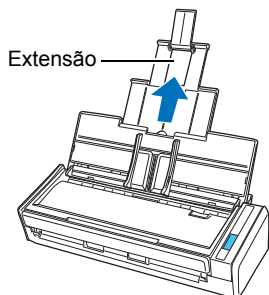
Se o ícone do ScanSnap Manager estiver (S), clique (S) enquanto pressiona a tecla [control] e selecione [Ajuda sobre problemas de conexão] do menu. Ações apropriadas podem ser consultadas para conectar o scanner.

Teste de Digitalização

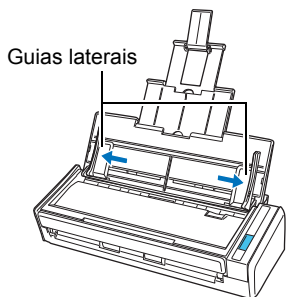
Para maiores detalhes sobre documentos que podem ser digitalizados com o ScanSnap e como carregá-los, consulte a seção “Visão geral do ScanSnap” do Manual de instruções.

1. Carregue um documento no ScanSnap.

1. Estique a extensão.

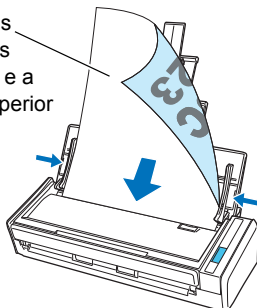


2. Abra as guias laterais da esquerda e da direita.

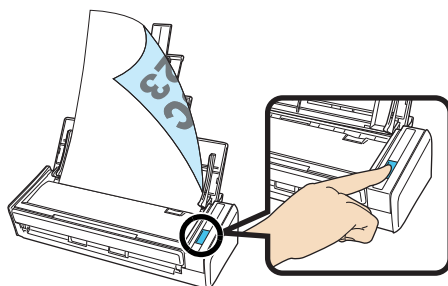


3. Carregue os documentos de teste na Bandeja de entrada do AAD (Tampa), e ajuste as guias laterais de acordo com a largura dos documentos.

Carregue os documentos com a face e a margem superior para baixo



2. Pressione o botão [Scan] do ScanSnap.



⇒ A digitalização será iniciada. O Quick menu será exibido quando a digitalização for concluída.

ATENÇÃO

Caso a digitalização não se inicie, consulte “Soluções de problemas” da Ajuda do ScanSnap Manager.

3. No Quick menu, clique o ícone do programa para interagir com o ScanSnap Manager.

Windows



Mac OS



⇒ O programa selecionado será aberto.

Verifique se o ScanSnap Manager está interligado com o programa selecionado no Quick menu.

Contato para informações

● ABBYY FineReader for ScanSnap™

Para informações relacionadas ao ABBYY FineReader for ScanSnap™, consulte a lista de contatos efetuando o seguinte:

Windows

Pelo menu [Iniciar], selecione [Todos os Programas] → [ABBYY FineReader for ScanSnap(TM) 4.1] → [Manual do Usuário] → [Suporte técnico] → [Escritórios da ABBYY].

Mac OS

Pelo Finder, selecione [Aplicativos] → [ABBYY FineReader for ScanSnap] → [Preferências do FineReader for ScanSnap] → [Ajuda] → [Ajuda do FineReader for ScanSnap] → [Escritórios da ABBYY].

● Cardiris™ for ScanSnap

Para informações relacionadas ao Cardiris™ for ScanSnap, consulte a seguinte página web:
<http://www.irislink.com/support>

● Evernote

Para informações relacionadas ao Evernote, consulte a seguinte página web:
<http://www.evernote.com/about/contact/support/>

● Google Docs™

Para informações relacionadas ao Google Docs™, consulte a Ajuda do Docs ou o Fórum de Ajuda clicando no link de Ajuda no Google Docs™.

● Salesforce

Contate o administrador de sistemas do Salesforce.

● SugarSync

Para informações relacionadas ao SugarSync, consulte a seguinte página web:
<https://sugarsync.custhelp.com/>

● Dropbox

Para informações relacionadas ao Dropbox, consulte a seguinte página web:
<http://www.dropbox.com/contact>

Para outras informações, consulte a lista de contatos do Escritório da FUJITSU na última página do manual Precauções de segurança.