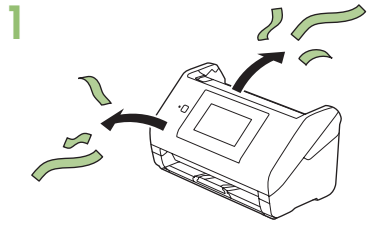
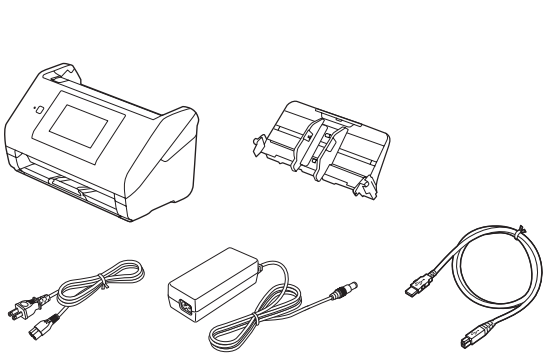
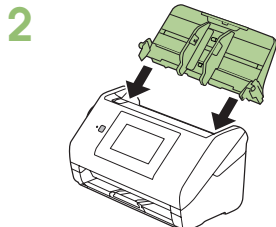




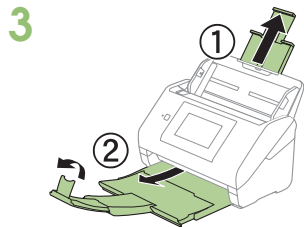
1 Desembale y ensamble el escáner • Desembale e monte o scanner



Retire todo el material de embalaje  
Remova todo o material de embalagem.



Conecte la guía de papel.  
Encaixe a guia de papel.



Extienda la guía de papel y la extensión de la bandeja de salida.  
Estenda a guia do papel e a extensão da bandeja de saída.

2 Instale el software • Instale o software

**Nota:** Se requiere una conexión a Internet para obtener el software del producto.  
**Observação:** Requer uma conexão à internet para obter o software do produto.

1 Asegúrese de que el escáner **NO ESTÉ CONECTADO** a la computadora.  
**Windows®:** Si aparece la pantalla Nuevo hardware encontrado, haga clic en **Cancelar** y desconecte el cable USB.  
Certifique-se de que o scanner **NÃO ESTEJA CONECTADO** ao computador.  
**Windows®:** Caso veja a tela para Adicionar novo hardware, clique em **Cancelar** e desconecte o cabo USB.

2 Descargue el paquete de software del DS-780N de la página:  
[www.latin.epson.com/soporte/ds780n](http://www.latin.epson.com/soporte/ds780n)  
Baixe o pacote de software do scanner DS-780N do site:  
[www.epson.com.br/suporte/ds780n](http://www.epson.com.br/suporte/ds780n)

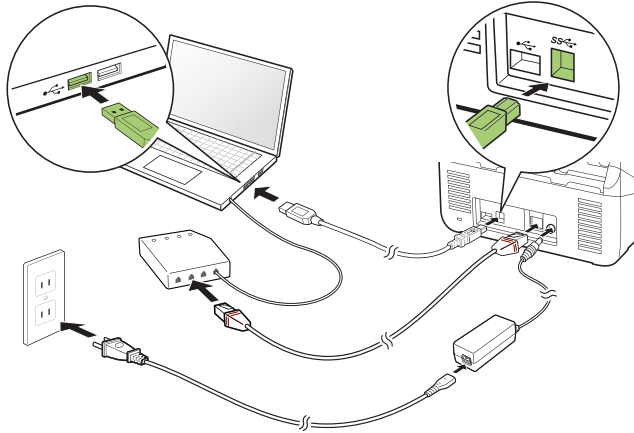
3 Haga doble clic en el paquete de software que descargó en el paso anterior.  
Clique duas vezes no pacote de software que você baixou no passo anterior.

4 Seleccione **Español** y siga las instrucciones que aparecen en pantalla. Luego, conecte el cable USB o Ethernet y encienda el escáner cuando se le indique.

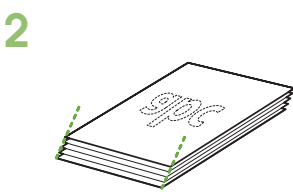
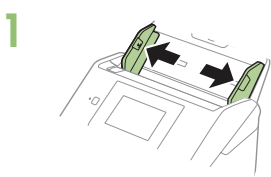
**Nota:** Si realiza la conexión usando USB, asegúrese de conectar el cable al puerto **SS** USB 3.0; el puerto es para dispositivos de autenticación solamente.

Selecione **Português** e siga as instruções na tela. Depois conecte o cabo USB ou Ethernet e ligue o scanner quando lhe for pedido.

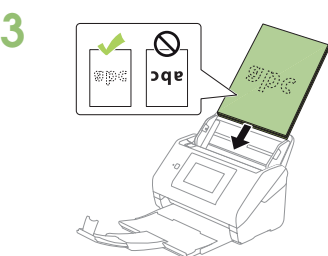
**Observação:** Se fizer a conexão usando USB, certifique-se de conectar o cabo na porta **SS** USB 3.0; a porta é somente para dispositivos de autenticação.



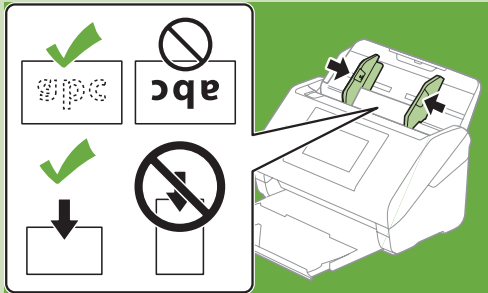
3 Escanee un documento • Digitalize um documento



Alinee los bordes de los originales con la cara impresa hacia abajo y luego deslice los bordes delanteros para que queden en ángulo.  
Alinhe os originais com o lado impresso voltado para baixo e deslize a borda principal para que fique em ângulo.



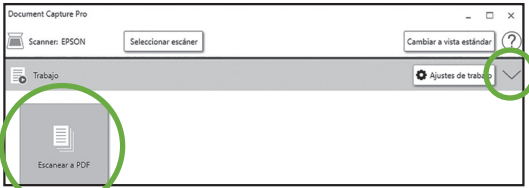
Cargue los originales boca abajo y por el borde superior. Luego, deslice las guías laterales hacia dentro.  
Carregue o seu original com a face virada para baixo e a borda superior primeiro. Depois, deslize as guias das bordas para dentro.



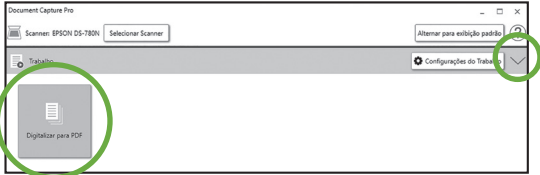
**Nota:** Para escanear una tarjeta de presentación o una tarjeta de plástico, cárguela boca abajo y por el borde superior. Consulte el *Manual del usuario* en línea para obtener instrucciones.

**Observação:** Se estiver digitalizando um cartão de visita ou um cartão de plástico, carregue-o com a face virada para baixo e com a borda superior primeiro. Consulte o seu *Manual do usuário* online para instruções.

4 Abra **Document Capture Pro** (Windows) o **Document Capture** (Mac).  
• **Windows 10:** Haga clic en **Inicio** > **Todas las aplicaciones** > **Epson Software** > **Document Capture Pro**.  
• **Windows 8.x:** Navegue a la pantalla **Aplicaciones** y seleccione **Document Capture Pro**.  
• **Windows (otras versiones):** Haga clic en **Inicio** o en **Inicio** > **Todos los programas** o **Programas** > **Epson Software** > **Document Capture Pro**.  
• **Mac:** Seleccione **Aplicaciones** > **Epson Software** > **Document Capture**.  
Haga clic en **Escanear a PDF** o haga clic en la flecha para seleccionar un formato diferente.



Abra o **Document Capture Pro** (Windows) ou o **Document Capture** (Mac).  
• **Windows 10:** Clique em **Inicio** > **Todos os aplicativos** > **Epson Software** > **Document Capture Pro**.  
• **Windows 8.x:** Navegue até a tela **Aplicativos** e seleccione **Document Capture Pro**.  
• **Windows (outras versões):** Clique em **Inicio** ou em **Iniciar** > **Todos os programas** ou **Programas** > **Epson Software** > **Document Capture Pro**.  
• **Mac:** Seleccione **Aplicativos** > **Epson Software** > **Document Capture**.  
Clique em **Digitalizar para PDF** ou clique na seta para seleccionar um formato diferente.





# Asignación de trabajos al panel de control del escáner (Windows) • Designação de trabalhos para o painel de controle do scanner (Windows)

**Nota:** Puede escanear desde el panel de control utilizando ajustes de trabajo personalizados. Consulte el *Manual del usuario* en línea para obtener más información.

**Observação:** Você pode digitalizar a partir do painel de controle usando as configurações personalizadas. Consulte o *Manual do usuário* online para mais informações.

- 1

Inicie Document Capture Pro.

**Windows 10:** Haga clic en > **Todas las aplicaciones** > **Epson Software** > **Document Capture Pro**.

**Windows 8.x:** Navegue a la pantalla **Aplicaciones** y seleccione **Document Capture Pro**.

**Windows (otras versiones):** Haga clic en o en **Inicio** > **Todos los programas** o **Programas** > **Epson Software** > **Document Capture Pro**.

**Nota:** Los usuarios de Mac deben consultar el *Manual del usuario* en línea para obtener más información sobre cómo asignar trabajos al panel de control del escáner.

Inicie o Document Capture Pro.

**Windows 10:** Clique em > **Todos os aplicativos** > **Epson Software** > **Document Capture Pro**.

**Windows 8.x:** Navegue até a tela de **Aplicativos** e selecione **Document Capture Pro**.

**Windows (outras versões):** Clique em ou em **Iniciar** > **Todos os programas** ou **Programas** > **EPSON Software** > **Document Capture Pro**.

**Observação:** Os usuários de Mac devem consultar o *Manual do usuário* online para obter mais informações sobre como designar trabalhos para o painel de controle do scanner.

- 2

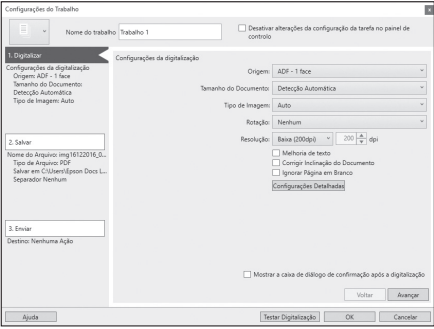
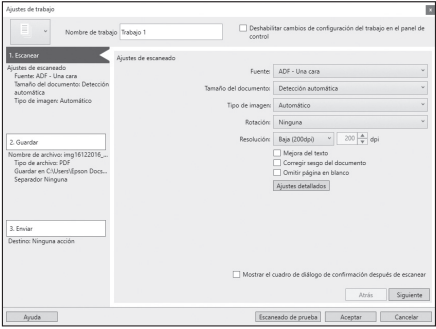
Cree un trabajo nuevo.

Haga clic en el botón **Ajustes de trabajo**, luego haga clic en **+ Nuevo** en la ventana de gestión de trabajos. Especifique los **Ajustes de trabajo** que desea utilizar, tales como la calidad de imagen y el destino, luego haga clic en **Aceptar**.

Repita este proceso para crear trabajos adicionales.
- Crie um novo trabalho de digitalização.

Clique no botão **Configurações do Trabalho**, depois clique em **+ Novo** na janela de gerenciamento de trabalho. Especifique as Configurações de trabalho desejadas, como a qualidade da imagem e o destino, depois clique em **OK**.

Repita este processo para criar trabalhos adicionais



- 3

Asigne trabajos al panel de control del escáner.

Haga clic en **Ajustes de eventos** en la ventana de gestión de trabajos. Haga clic en el campo de trabajo 1 y seleccione el trabajo que desea asignar, luego haga clic en **Aceptar**. Cierre la ventana de gestión de trabajos.

Repita este proceso utilizando los otros campos de trabajo para asignar trabajos adicionales.

Designe trabalhos para o painel de controle do scanner.

Clique em **Configurações de Evento** na janela de gerenciamento de trabalho. Clique no campo Trabalho 1 e selecione o trabalho que deseja designar, depois clique em **OK**. Feche a janela de gerenciamento de trabalho.

Repita este processo utilizando outros campos de trabalho para designar trabalhos adicionais.



## Ayuda • Ajuda

### Ayuda del software del escáner • Ajuda do software do scanner

Haga clic en el botón **Ayuda** en la pantalla del software del escáner.

Clique no botão **Ajuda** na tela do software do scanner.

### Manual del usuario • Manual do usuário

Haga doble clic en el icono **Manual Epson DS-780N** situado en el escritorio de su computadora (o en la carpeta **Aplicaciones/Epson Software/Manual** en un Mac).

Clique duas vezes no ícone do **Manual Epson DS-780N** na sua área de trabalho (ou na pasta **Aplicativos/Epson Software/Manual** em um Mac).

### Soporte técnico de Epson • Suporte técnico da Epson

#### Soporte por Internet

Visite la página [www.latin.epson.com/soporte/ds780n](http://www.latin.epson.com/soporte/ds780n) para descargar drivers, ver manuales, obtener respuestas a preguntas frecuentes o enviar un correo electrónico a Epson.

#### Hable con un representante de soporte técnico

<b>Argentina</b>	(54 11) 5167-0300 0800-288-37766	<b>México</b>	01-800-087-1080
<b>Bolivia*</b>	800-100-116	<b>México, D.F.</b>	(52 55) 1323-2052
<b>Chile</b>	(56 2) 2484-3400	<b>Nicaragua*</b>	00-1-800-226-0368
<b>Colombia</b>	018000-915235	<b>Panamá*</b>	00-800-052-1376
<b>Bogotá</b>	(57 1) 523-5000	<b>Paraguay</b>	009-800-521-0019
<b>Costa Rica</b>	800-377-6627	<b>Perú</b>	0800-10126
<b>Ecuador*</b>	1-800-000-044	<b>Lima</b>	(51 1) 418-0210
<b>El Salvador*</b>	800-6570	<b>República Dominicana*</b>	1-888-760-0068
<b>Guatemala*</b>	1-800-835-0358	<b>Uruguay</b>	00040-5210067
<b>Honduras**</b>	800-0122	<b>Venezuela</b>	(58 212) 240-1111
	Código NIP: 8320		

\* Para llamar desde teléfonos móviles a estos números gratuitos, póngase en contacto con su operador telefónico local.

\*\* Marque los primeros 7 dígitos, espere el mensaje de respuesta y luego ingrese el código NIP.

Si su país no figura en la lista, comuníquese con la oficina de ventas de Epson del país más cercano. Pueden aplicar tarifas de larga distancia o interurbanas.

#### Suporte pela Internet

Visite o site [www.epson.com.br/suporte/ds780n](http://www.epson.com.br/suporte/ds780n) onde você pode baixar os drivers, ver manuais, obter respostas às perguntas mais frequentes ou enviar email para a Epson.

#### Fale com um representante de suporte técnico

##### Brasil

**Capitais e regiões metropolitanas:** 3004-6627

**Outras regiões:** 0800-377-6627 / 0800-EPSONBR

Taxas ou tarifas de longa distância podem ser cobradas.

### Soporte técnico del software • Suporte técnico do software

ABBYY® FineReader®: [www.abbyy.com](http://www.abbyy.com)

NewSoftware® Presto! BizCard® Reader: [www.newsoftinc.com](http://www.newsoftinc.com)

EPSON es una marca registrada y EPSON Exceed Your Vision es un logotipo registrado de Seiko Epson Corporation.

Mac es una marca comercial de Apple Inc., registrada en EE.UU. y en otros países.

Aviso general: El resto de los productos que se mencionan en esta publicación aparecen únicamente con fines de identificación y pueden ser marcas comerciales de sus respectivos propietarios.

Epson renuncia a cualquier derecho sobre dichas marcas.

Esta información está sujeta a cambios sin previo aviso.

EPSON é uma marca registrada e EPSON Exceed Your Vision é uma logomarca registrada da Seiko Epson Corporation.

Mac é uma marca comercial da Apple Inc., registrada nos E.U.A. e em outros países.

Aviso geral: Outros nomes de produtos são usados aqui somente com o fim de identificação e podem ser marcas comerciais de seus respectivos donos. A Epson nega todo e qualquer direito sobre tais marcas.

Esta informação está sujeita a modificações sem aviso prévio.

